

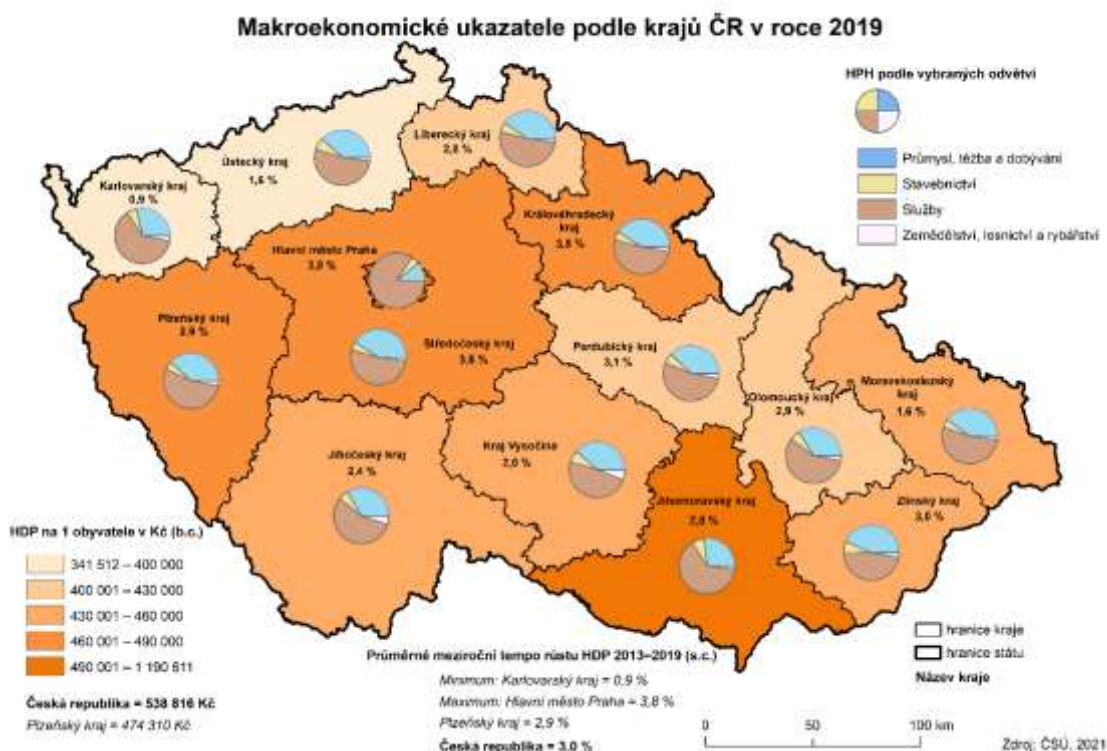
KOMENTÁŘ

24. 2. 2021

Regionální účty v Plzeňském kraji

Plzeňský kraj dosáhl v roce 2019 v HDP na 1 obyvatele v PPS 81,1 % průměru EU 28 členských zemí. V letech 2013–2018 se Plzeňský kraj v rámci mezikrajského porovnání umisťoval v tomto ukazateli trvale na třetím nejvyšším místě za Hl. městem Prahou a Jihomoravským krajem. V roce 2019 se však dostal až na páté místo za Středočeský a Královéhradecký kraj. Růst produktivity práce zpomalil a v roce 2019 byl meziroční růst v tomto ukazateli nejnižší ze všech krajů. Míra investic byla v roce 2019 čtvrtá nejnižší. Čistý disponibilní důchod domácností na 1 obyvatele meziročně rostl nejrychleji ze všech krajů a Plzeňský kraj se zařadil na třetí nejvyšší místo.

Regionální účty představují významný zdroj pro hodnocení **ekonomické výkonnosti jednotlivých regionů**. Vycházejí z údajů ročních národních účtů sestavených pro Českou republiku, metodicky odpovídají Evropskému systému účtů (ESA 2010) a důsledně dodržují pravidla a doporučení platná pro členské země Evropské unie, s nimiž jsou plně harmonizované.



V souladu s metodikou ESA 2010 jsou regionální účty zjišťovány **pracovištní metodou**, to znamená, že makroekonomické ukazatele za podniky jsou rozděleny do regionů podle

KOMENTÁŘ

skutečného místa působení jeho pracovišť. **Hrubá přidaná hodnota** za organizace, které působí ve více regionech, je alokována na základě objemu mzdových prostředků vyplacených zaměstnancům v jednotlivých krajích. Ukazatele účtů domácností se vztahují k místu bydliště domácností.

Regionální makroekonomické ukazatele jsou revidovány v souladu s revizemi ročních národních účtů. **Aktuální údaje zahrnují výsledky mimořádné revize ročních národních účtů v roce 2020, která se týkala celé časové řady. Údaje za rok 2019 zatím vycházejí z notifikační verze ročních národních účtů.**

Regionální hrubá přidaná hodnota

V roce 2019 dosáhla v Plzeňském kraji **hrubá přidaná hodnota** (HPH) výše 251 568 mil. Kč. Oproti roku 2018 vzrostla o 4,4 %. Na tvorbě HPH ČR se Plzeňský region podílel 4,8 %. V porovnání s ostatními kraji byl tento podíl sedmý nejvyšší. Na tvorbě HPH se podílela odvětví služeb 55,3 %, průmyslu 35,8 %, stavebnictví 5,6 % a zemědělství, lesnictví a rybnářství 3,2 %.

V časové řadě let 2013–2019 se **regionální hrubá přidaná hodnota** v běžných cenách neustále zvyšovala. Nejvyšší meziroční zvýšení bylo zaznamenáno mezi lety 2016 a 2017. Ve struktuře HPH byl v roce 2019 v porovnání s rokem 2013 zaznamenán nejvyšší pokles v odvětví průmyslu, a to o 2,3 procentního bodu (dále jen p. b.). Oproti roku 2013 se odvětví zemědělství, lesnictví a rybnářství snížilo o 0,5 p. b. a stavebnictví o 0,1 p. b. Naopak se zvýšil podíl odvětví služeb, a to o 2,8 p. b.

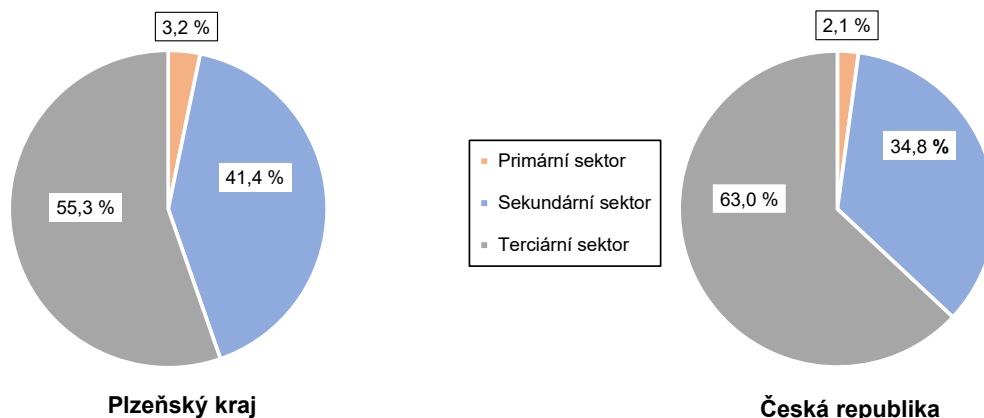
Hrubá přidaná hodnota v Plzeňském kraji

	2013	2014	2015	2016	2017	2018	2019	Rozdíl 2019-2013
Hrubá přidaná hodnota v mil. Kč, běžné ceny	185 985	198 029	207 915	215 372	228 794	240 977	251 568	65 583
v tom podíl odvětví (%):								
A Zemědělství, lesnictví a rybnářství	3,7	3,9	3,5	3,3	3,3	3,1	3,2	-0,5
B–E Průmysl	38,1	40,2	40,3	39,5	38,7	37,7	35,8	-2,3
F Stavebnictví	5,7	5,5	5,7	5,5	5,3	5,3	5,6	-0,1
G–U Služby	52,5	50,4	50,5	51,7	52,7	53,8	55,3	2,8

Ve struktuře HPH měl **Plzeňský kraj** v porovnání s ČR vyšší podíly v primárním sektoru (zemědělství, lesnictví a rybnářství) o 1,1 p. b. a v sekundárním sektoru (průmysl a stavebnictví) o 6,6 p. b. Naopak podíl terciárního sektoru (služby) na HPH byl v Plzeňském kraji oproti ČR nižší o 7,7 p. b.

KOMENTÁŘ

Podíl sektorů na hrubé přidané hodnotě v roce 2019



Podíly sektorů na hrubé přidané hodnotě v krajích ČR

Nejvyšší podíl primárního sektoru na hrubé přidané hodnotě dosahovaly v roce 2019 kraje Vysočina (6,0 %) a Jihočeský kraj (4,4 %), oproti tomu nejnižší Hl. město Praha (0,4 %) a Liberecký kraj (1,6 %). V porovnání s ostatními regiony se Plzeňský kraj v podílu primárního sektoru na HPH umístil na čtvrtém nejvyšším místě.

Nejvyšší podíly sekundárního sektoru na hrubé přidané hodnotě byly zaznamenány v krajích Zlínském (50,2 %) a Královéhradeckém (46,2 %), nejnižší podíly měly Hl. město Praha (14,9 %) a Jihomoravský kraj (33,1 %). V mezikrajském srovnání dosáhl Plzeňský region v tomto ukazateli šestý nejnižší podíl.

Podíl terciárního sektoru na hrubé přidané hodnotě byl nejvyšší v krajích Hl. město Praha (84,8 %), Jihomoravském (64,3 %) a Karlovarském (63,9 %), nejnižšího podílu bylo dosaženo v krajích Zlínském (47,3 %) a Vysočina (49,4 %). Výše podílu terciárního sektoru na HPH v Plzeňském kraji byla v mezikrajském srovnání pátá nejvyšší.

Hrubý domácí produkt

V roce 2019 dosáhla hodnota **hrubého domácího produktu (HDP) v běžných cenách v Plzeňském kraji** výše 278 672 mil. Kč, meziročně vzrostla o 4,2 %. Na HDP ČR se region podílel 4,8 %. V porovnání s rokem 2018 klesl tento podíl o 0,1 p. b., oproti roku 2013 byl nižší o 0,2 p. b.

HDP ve srovnatelných cenách (předchozí rok = 100) rostl v **Plzeňském kraji** v období let 2013–2019 **průměrným meziročním tempem** 2,9 % (sedmé nejrychleji rostoucí průměrné meziroční tempo v porovnání s ostatními kraji). Průměrné meziroční tempo růstu v letech 2013–2019 dosáhlo v ČR 3,0 %. Nejvyšší průměrné meziroční tempo růstu za toto období bylo zaznamenáno v Hl. městě Praze 3,8 % a v Královéhradeckém kraji 3,8 %, naopak nejnižší průměrné meziroční tempo růstu měly kraje Karlovarský (0,9 %), Moravskoslezský (1,6 %) a Ústecký (1,6 %).

KOMENTÁŘ

Makroekonomické ukazatele v Plzeňském kraji

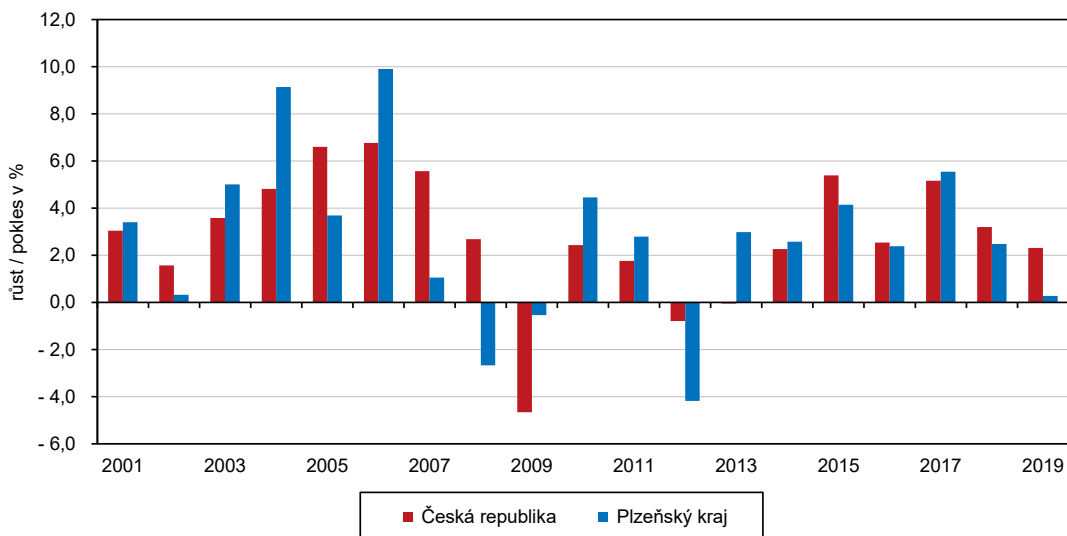
	2013	2014	2015	2016	2017	2018	2019	Rozdíl 2019-2013
HDP v mil. Kč, běžné ceny	207 513	218 947	230 887	239 439	254 606	267 405	278 672	71 159
HDP v mil. EUR, běžné ceny	7 987	7 951	8 464	8 857	9 671	10 426	10 856	2 869
HDP ve srovnatelných cenách, předchozí rok = 100 %	103,0	102,6	104,2	102,4	105,5	102,5	100,3	-2,7
HDP na 1 obyvatele v Kč, běžné ceny	362 226	381 445	401 079	414 514	439 561	458 985	474 310	112 084
HDP na 1 obyvatele v EUR, běžné ceny	13 943	13 853	14 703	15 333	16 697	17 896	18 477	4 535
HDP na 1 obyvatele v PPS ¹⁾ , běžné ceny	20 820	22 143	23 308	23 551	24 750	25 630	25 981	5 162
HDP na 1 obyvatele v PPS ¹⁾ , EU 28 ²⁾ = 100 %	77,6	79,9	80,0	80,4	82,2	82,6	81,1	3,6
HDP na 1 obyvatele v EUR, EU28 ²⁾ = 100 %	51,9	50,0	50,5	52,3	55,5	57,7	57,7	5,8
HDP na 1 zaměstnaného v Kč, běžné ceny	740 293	797 122	823 508	852 749	905 263	942 333	964 213	223 920
HDP na 1 zaměstnance v Kč, běžné ceny	842 333	913 215	920 940	962 039	1 024 398	1 090 741	1 081 440	239 107
HDP v Kč na 1 odpracovanou hodinu, běžné ceny	410	451	480	486	516	526	544	135
THFK v mil. Kč, běžné ceny	47 913	45 719	51 749	51 323	53 574	61 909	63 921	16 008
THFK na 1 obyvatele v Kč, běžné ceny	83 635	79 650	89 894	88 850	92 492	106 263	108 796	25 161
Podíl THFK na HDP v %	23,1	20,9	22,4	21,4	21,0	23,2	22,9	-0,2
ČDDD v mil. Kč, běžné ceny	117 708	120 037	127 644	127 931	136 391	142 440	155 707	37 999
ČDDD na 1 obyvatele v Kč, běžné ceny	205 466	209 126	221 733	221 473	235 470	244 490	265 019	59 553
Výdaje na VaV ³⁾ v mil. Kč, běžné ceny	4 133	4 737	4 607	3 447	3 614	4 361	5 098	965
Podíl výdajů VaV ³⁾ na HDP v %	2,0	2,2	2,0	1,4	1,4	1,6	1,8	-0,2

¹⁾ PPS - standard kupní síly

²⁾ EU 28 - 28 členských států EU

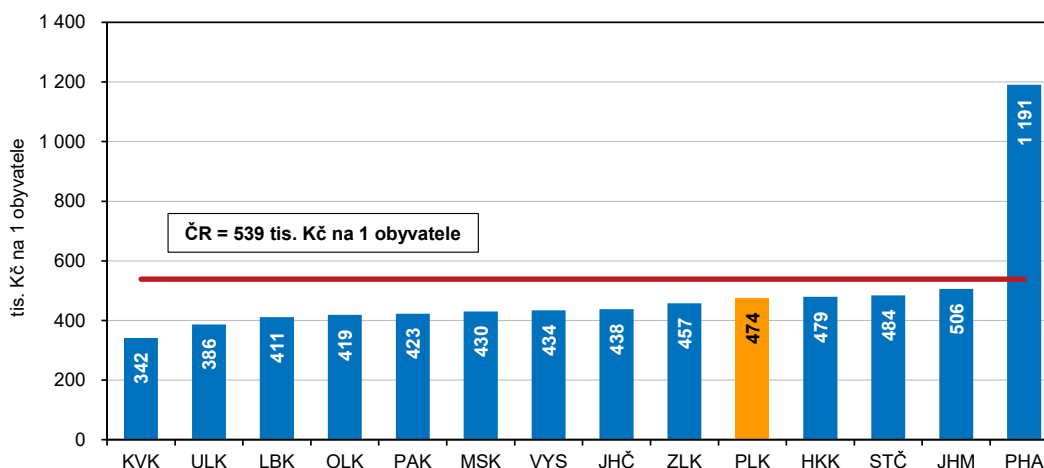
³⁾ VaV - věda a výzkum

Meziroční růst / pokles HDP ve stálých cenách v České republice a Plzeňském kraji (předchozí rok = 100)



KOMENTÁŘ

Hrubý domácí produkt na 1 obyvatele podle krajů v roce 2019



HDP na 1 obyvatele umožňuje navzájem porovnávat ekonomickou výkonnost krajů. V roce 2019 činila výše tohoto ukazatele v Plzeňském kraji 474 310 Kč. V porovnání s ostatními kraji byla tato hodnota pátá nejvyšší. Plzeňský kraj byl oproti dosaženému průměru ČR nižší o 12,0 %.

V roce 2019 dosáhl **průměr HDP na 1 obyvatele** v ČR 538 816 Kč. K vyššímu průměru tohoto ukazatele v ČR významně dlouhodobě přispívá Hl. město Praha. Výše HDP na 1 obyvatele v roce 2019 v Hl. městě Praze převyšovala průměr ČR o 121,0 %. Praha patří v rámci EU k regionům s nejvýkonnější ekonomikou. Na těchto výsledcích se významnou měrou podílí nejen pracovní síla s vyšší kvalifikací, ale i populace z ostatních regionů, která do Hl. města Prahy dojíždí za prací. Terciární sektor (služby) tvoří významnou součást hrubé přidané hodnoty. V roce 2019 tvořil tento sektor v Hl. městě Praze 84,8 % hrubé přidané hodnoty. **Průměr HDP na 1 obyvatele v ČR bez Hl. města Prahy** by činil 447 164 Kč a oproti tomuto průměru by byl HDP na 1 obyvatele v Plzeňském kraji vyšší o 27 146 Kč.

V časové řadě 2013–2018 se Plzeňský kraj v HDP na 1 obyvatele v rámci mezikrajského porovnání umisťoval trvale na třetím nejvyšším místě za Hl. městem Prahou a Jihomoravským krajem. V roce 2019 se však dostal až na páté místo za Středočeský a Královéhradecký kraj.

Plzeňský kraj dosáhl v roce 2019 v **HDP na 1 obyvatele v PPS** 81,1 % průměru EU 28.

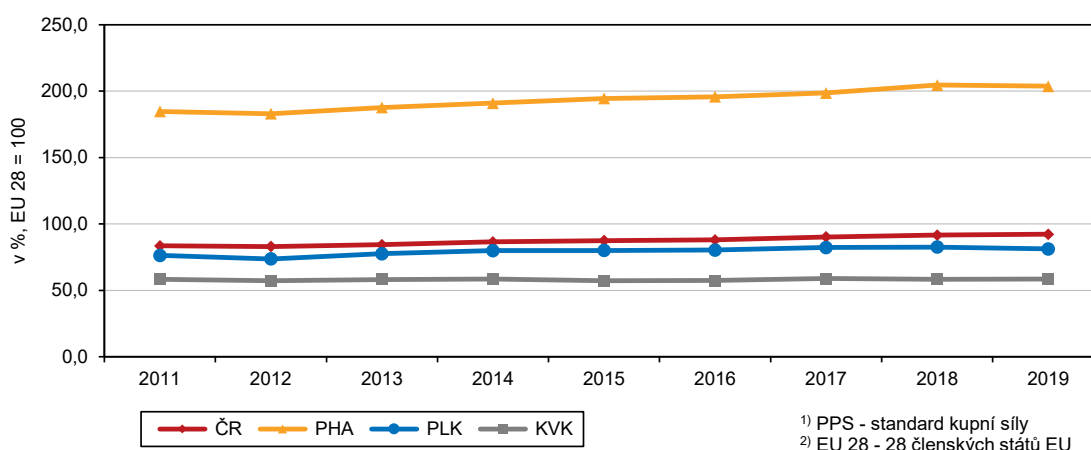
V následujícím grafu je zobrazen kromě průměru ČR a PLK **ekonomicky nejsilnější kraj Hl. město Praha a ekonomicky nejslabší kraj Karlovarský**. Zatímco Hl. město Praha překračuje průměr 28 členských zemí EU ve standardu kupní síly o 103,7 %, Karlovarský kraj je o 41,6 % nižší než je průměr za 28 členských zemí EU. ČR dosahovala 92,2 % průměru EU 28.

Průměr ČR byl v porovnání s Plzeňským krajem vyšší o 11,0 p. b. **HDP na 1 obyvatele v PPS** se používá pro mezinárodní srovnání jednotlivých zemí a regionů v EU, protože lépe vystihuje

KOMENTÁŘ

ekonomickou výkonnost než HDP na 1 obyvatele v EUR. **Standard kupní síly** oproti euru odstraňuje rozdílnou cenovou hladinu jednotlivých zemí, která je ovlivněna nadhodnocením či podhodnocením směnného kurzu. Podhodnocení směnného kurzu je patrné z ukazatele HDP na 1 obyvatele v EUR, ve kterém Plzeňský kraj v roce 2019 dosáhl 57,7 % průměru EU 28.

Regionální HDP na 1 obyvatele v PPS¹⁾, EU 28²⁾ = 100 %



Tvorba hrubého fixního kapitálu

Tvorba hrubého fixního kapitálu (THFK) představuje hodnotu pořízení hmotných i nehmotných investic, majetku, který nebude spotřebováván, ale bude využit pro další produktivní činnost. V roce 2019 činila THFK v Plzeňském kraji 63 921 mil. Kč, meziročně se zvýšila o 3,2 %. Na THFK v ČR se podílel Plzeňský kraj 4,2 %.

THFK na 1 obyvatele dosáhla v roce 2019 v Plzeňském kraji 108 796 Kč. Meziročně se tento ukazatel zvýšil o 2,4 %. THFK na 1 obyvatele byla v porovnání s ostatními kraji pátou nejvyšší zaznamenanou hodnotou. Od roku 2013 hodnota investic připadající na 1 obyvatele střídavě klesala a rostla až do roku 2016. Od roku 2016 až do roku 2019 se THFK připadající na 1 obyvatele neustále zvyšovala.

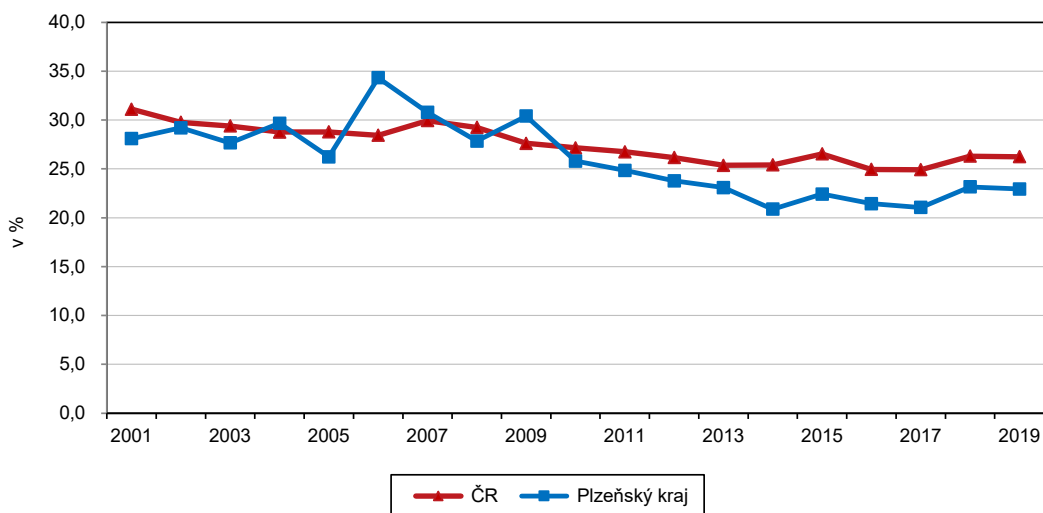
Meziročně se nejvíce THFK na 1 obyvatele zvýšila v krajích Jihomoravském (o 19 031 Kč) a Olomouckém (o 16 443 Kč). Pokles se v tomto ukazateli vyskytoval pouze v Hl. městě Praze (o 19 717 Kč) a v Libereckém kraji (jen o 44 Kč). Plzeňský kraj patřil k regionům, kde tato hodnota meziročně vzrostla méně než ve většině krajů. Meziroční přírůstek v Plzeňském kraji činil 2 533 Kč a nižší byl jen v kraji Ústeckém (994 Kč).

V grafu zobrazujícím **míru investic** (podíl THFK na HDP) dosahoval Plzeňský kraj nejvyšších podílů v letech 2006, 2007 a 2009. V roce 2006 byla míra investic nejvyšší a činila 34,3 %. **Ve sledované časové řadě 2013–2019** dosahoval tento podíl podstatně nižších hodnot. Nejvyšší hodnota podílu v této sledované časové řadě činila 23,2 % a byla zaznamenána v roce 2018. V roce 2019 tvořil tento podíl 22,9 % a oproti předchozímu roku se snížil o 0,2 p. b. V ČR byla

KOMENTÁŘ

míra investic vyšší než v Plzeňském kraji, v roce 2019 činila 26,2 % a oproti Plzeňskému regionu byla vyšší o 3,3 p. b.

Míra investic (THFK/HDP)



V roce 2019 dosáhly nejvyšší míry investic kraje Středočeský (36,0 %) a Hl. město Praha (27,9 %). Nejnižší podíl měl Královéhradecký kraj (19,4 %).

Podíl celkových výdajů na výzkum a vývoj na HDP

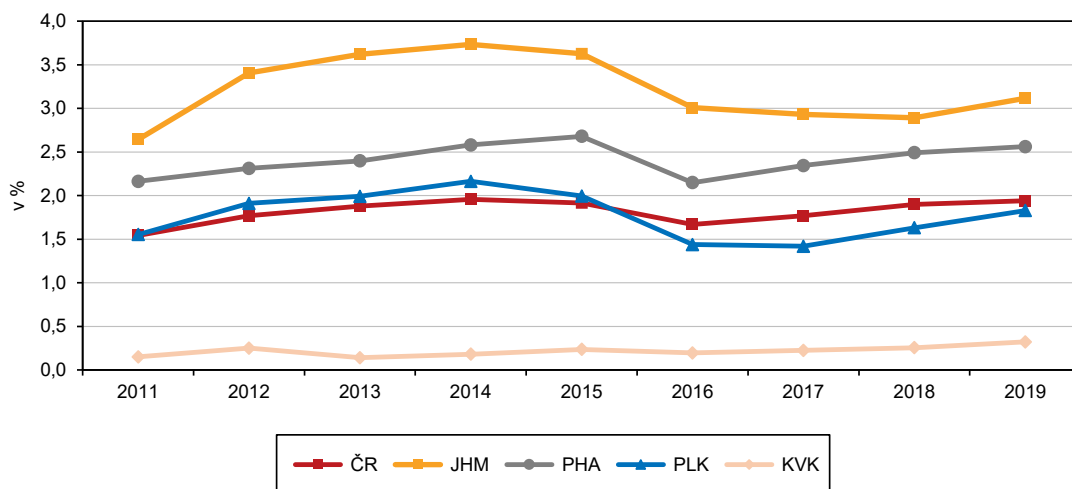
Efektivně vynaložené investice na výzkum a vývoj (VaV) přispívají ke zvyšování ekonomické výkonnosti v jednotlivých krajích. V roce 2019 činil podíl celkových výdajů VaV na HDP v Plzeňském kraji 1,8 %. V porovnání s ČR byl podíl výdajů VaV na HDP nižší o 0,1 p. b.

V časovém období let 2011–2015 byl **podíl celkových výdajů VaV na HDP** v Plzeňském kraji v porovnání s ostatními kraji střídavě na třetím a čtvrtém nejvyšším místě. V letech 2016–2019 se Plzeňský kraj střídavě umísťoval na pátém až šestém nejvyšším místě.

Nejvyšší podíl výdajů VaV na HDP v roce 2019 měly kraje Jihomoravský (3,1 %), Hl. město Praha (2,6 %) a Středočeský (2,5 %). Nejnižší podíly byly naopak zaznamenány v krajích Karlovarském (0,3 %) a Ústeckém (0,4 %).

KOMENTÁŘ

Podíl celkových výdajů na výzkum a vývoj na HDP



Čistý disponibilní důchod domácností

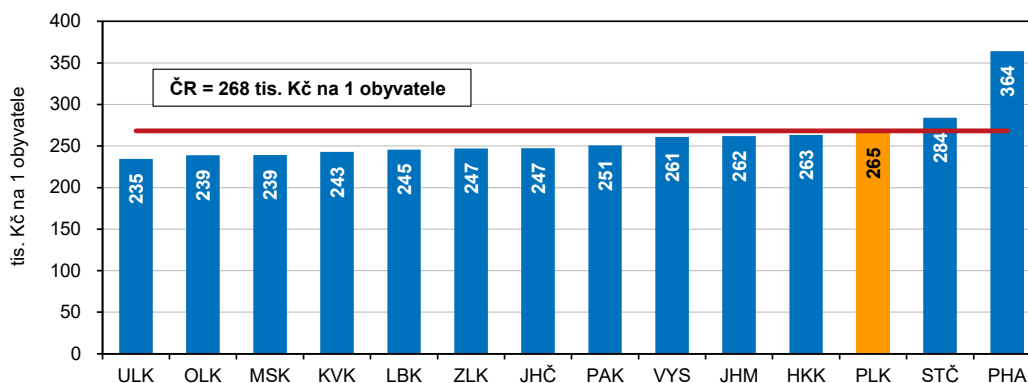
Čistý disponibilní důchod domácností (ČDDD) představuje částku, kterou mohou domácnosti věnovat na konečnou spotřebu, na úspory ve formě finančních aktiv a na akumulaci nehmotných aktiv. V roce 2019 činil ČDDD v Plzeňském kraji 155 707 mil. Kč, meziročně se zvýšil o 9,3 %. Na ČDDD v ČR se podílel Plzeňský kraj 5,4 %.

ČDDD na 1 obyvatele dosáhl v roce 2019 v Plzeňském kraji 265 019 Kč (třetí nejvyšší hodnota v mezikrajském porovnání). Meziročně se zvýšil o 8,4 % a v porovnání s průměrem ČR byl nižší o 1,2 %.

V časové řadě 2013–2019 se Plzeňský kraj v rámci mezikrajského porovnání s výjimkou roku 2018 umisťoval na třetím místě. **Meziroční nárůst ČDDD na 1 obyvatele** (8,4 %) byl v Plzeňském regionu v porovnání s ostatními kraji nejvyšší. Na druhém nejvyšším místě se umístil Královéhradecký kraj (8,2 %) a třetí místo obsadil Jihomoravský kraj (7,5 %). Nejnižší meziroční růst v tomto ukazateli byl zaznamenán v Hl. městě Praze (2,4 %) a Jihočeském kraji (4,2 %).

KOMENTÁŘ

Čistý disponibilní důchod na 1 obyvatele podle krajů v roce 2019



Produktivita práce

HDP na 1 zaměstnaného (zaměstnaní celkem včetně sebezaměstnaných podle místa pracoviště) dosáhl v roce 2019 v Plzeňském kraji 964 213 Kč. V porovnání s loňským rokem se produktivita na 1 zaměstnance zvýšila o 21 880 Kč, tj. o 2,3 %. HDP na 1 zaměstnance v ČR (1 058 507 Kč) byl v porovnání s Plzeňským krajem vyšší o 94 295 Kč.

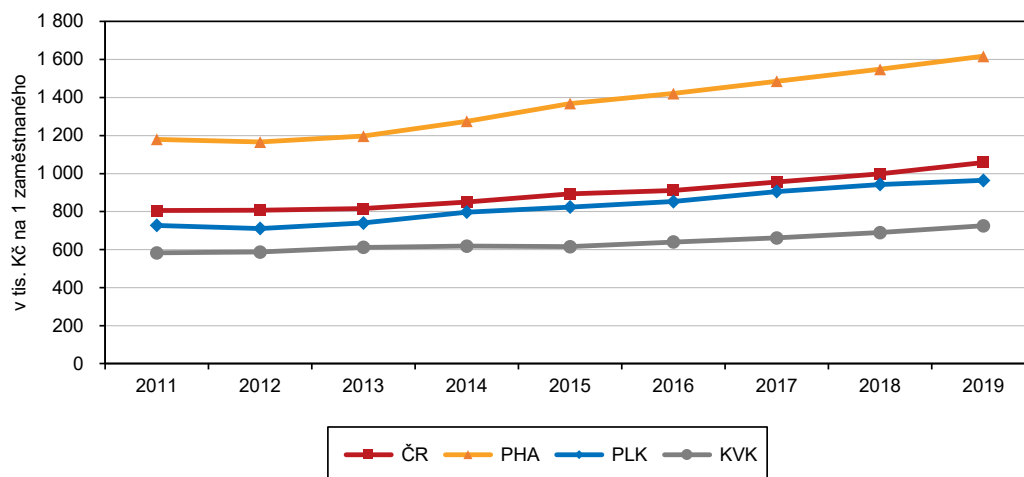
V produktivitě práce se **Plzeňský kraj** v porovnání s ostatními kraji umístil v roce 2019 **na pátém nejvyšším místě**, ačkoli její meziroční růst (21 880 Kč) byl nejnižší ze všech krajů. V časové řadě 2013–2019 se Plzeňský kraj umístil v roce 2013 v porovnání s ostatními kraji na pátém nejvyšším místě a v letech 2014–2018 s výjimkou roku 2015 (čtvrté nejvyšší místo) zaujímal třetí nejvyšší místo. Nejvyšší HDP na 1 zaměstnaného byl zaznamenán v Hl. městě Praze (1 616 861 Kč) a Středočeském kraji (1 083 344 Kč), nejnižší v krajích Karlovarském (725 135 Kč) a Ústeckém (867 300 Kč).

Meziročně vzrostl HDP na 1 zaměstnaného nejvíce v krajích Ústeckém (o 10,1 %) a Středočeském (o 8,9 %). Naopak nejnižší růst byl zaznamenán v krajích Plzeňském (o 2,3 %) a Pardubickém (o 3,2 %).

Mezi hlavní faktory, které mohou významně ovlivňovat produktivitu práce, patří kvalifikace a motivace zaměstnanců, efektivně vynaložené investice, kvalitní řízení zaměstnanců, sofistikovaná výroba a investování do vědy a výzkumu.

KOMENTÁŘ

HDP na 1 zaměstnaného v tis. Kč (běžné ceny)



Kontakt:

Ing. Zuzana Trnečková
Krajská správa ČSÚ v Plzni
Tel.: 377 612 253
E-mail: zuzana.trneckova@czso.cz